

SEPA-Überweisungen leicht gemacht.

Vorbemerkungen:

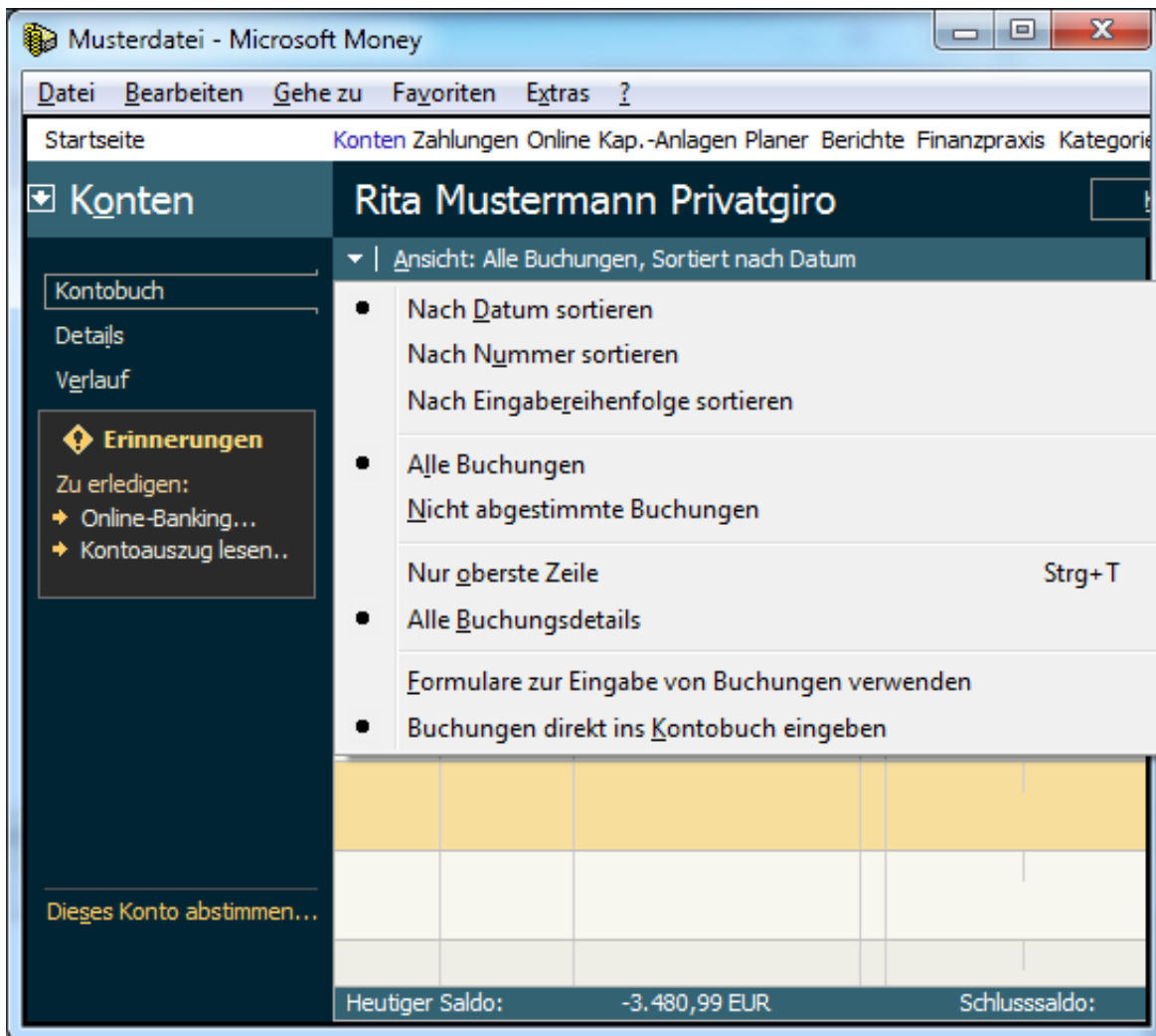
Es gibt einige Anwender, die Money lediglich zum Kontoabruf und für Auswertungen verwenden, für Überweisungen aber andere Programme bzw. das doch deutlich weniger sichere (durch z. B. Pishingattacken) Web-Banking verwenden. Ich habe mich daher entschlossen, den Komfort einmal darzustellen, den Money in Verbindung mit dem HBCI-Modul bietet.

Die Eingabe von **allen** Buchungen - egal ob mit nationalen oder internationalen Empfänger-Kontoverbindungen - erfolgt in Money prinzipiell immer gleich. Das HBCI-Modul erkennt den Unterschied und wählt den passenden Geschäftsvorfall automatisch aus. Voraussetzung ist natürlich, dass die Bank auch einen internationalen Geschäftsvorfall unterstützt. Dies kann im HBCI-Modul ganz schnell mit Klick auf

 ['Bankinformationen zeigen'](#) nachgeschlagen werden.

Eingabe der Buchung:

Buchungen können in Money entweder direkt in das Kontobuch, oder in eine am unteren Rand des Kontobuchs befindliche Maske eingegeben werden. Ich bevorzuge die direkte Eingabe ins Kontobuch, wie man an den Einstellungen erkennen kann:



Der Wechsel zwischen den Feldern erfolgt mit der [Tab]-Taste, die [Return]-Taste schließt die Eingabe ab.

In das Feld 'Nr:' wird 'o' eingegeben, Money erweitert die Eingabe automatisch zu 'Online':

online	07.03.2011			
	Kategorie:			
	V.-Zweck:			

In das Feld 'Empfänger' den Namen des Empfängers eingeben. Money ergänzt auch hier schon während der Eingabe die Daten bereits erfasster Empfänger:

Online	07.03.2011	emil Mustermann		
	Kategorie:			
	V.-Zweck:			

Dann Betrag, Kategorie (habe ich hier nicht erfasst) und Verwendungszweck eingeben:

Online	07.03.2011	Emil Mustermann	100,00	
	Kategorie:			
	V.-Zweck:	SEPA-Test		

Bei neuen Empfängern öffnet Money nach [Return] automatisch die Maske zum Erfassen der Bankverbindung, die ich für die Eingabe der internationalen Bankverbindungen (BIC und IBAN)

abgeändert habe:

Online-Empfängerdetails

Überweisung

Hinweise:

- Alle nicht belegten Felder dieser Eingabemaske müssen mit einem Punkt '.' ausgefüllt werden.
- Für den Empfänger werden die Adressinformationen verwendet.
- Die Kundennummer ist Ihre Kundennummer bei diesem Empfänger.

Name: Kd-Nr.:

In den kommenden Jahren werden die nationalen Überweisungen mit BLZ und Kontonummer durch SEPA-Transaktionen abgelöst. Dazu sind wie bei Überweisungen auf ausländische Banken BIC (Bank Identifier Code) und IBAN (International Bank Account Number) notwendig.

Wollen Sie eine nationale Überweisung vornehmen, so geben Sie wie bisher BLZ und Kontonummer ein. Für eine SEPA-oder Auslandstransaktion hingegen erfassen Sie die BIC und IBAN des Empfängers.

Das HBCI-Modul unterscheidet bei der Auftragsausführung zwischen BLZ und BIC und wählt automatisch die passende Transaktion.

BLZ bzw. BIC (Swift-Code), 8 bzw. 11 Stellen:

Wollen Sie statt der Kontonummer eine IBAN eingeben, beachten Sie bitte folgenden Hinweis: Money beschränkt die Eingabefelder dieser Maske auf 22 Zeichen. Ist die IBAN länger als 22 Stellen, müssen die restlichen Zeichen in die zweite Zeile eingegeben werden, andernfalls wird hier nur ein '.' erfasst..

Konto-Nr. bzw. IBAN:

OK Abbrechen Hilfe

Deutsche IBANs passen mit Ihrer Länge von 22 Zeichen exakt in das Konto-Nr./IBAN-Feld und die zweite Zeile muss mit einem Punkt '.' belegt werden. Ist die IBAN jedoch länger, z.B. Spanien mit 24 Stellen, so werden die ersten 22 Stellen in die erste Zeile und die beiden letzten Stellen in die zweite Zeile der Maske eingegeben. Das HBCI-Modul setzt die beiden Zeilen korrekt zusammen und führt zudem vor der Ausführung der Überweisung eine [Prüfung der Eingaben](#) durch. [Return] speichert die Daten und Money ist für die nächste Eingabe bereit:

Nr.	Datum	Empfänger/Kategorie/V.-Zweck	V	Zahlung	Einzahlung	Saldo
	01.01.2011	Wohnbau GBR Zahlungen : Miete Miete		850,00		-350,00
	01.01.2011	Stadwerke Zahlungen : Wasser/Abwasser Objekt. Nr. 003.0567.02		85,00		-435,00
	07.02.2011	Douglas Re. 98765/2010		45,99		-480,99
	07.02.2011	Test Zahlungen : Miete KD.-NR. xxxxxxxx RG.-NR.yyyyyyy		3.000,00		-3.480,99
Online	07.03.2011	Emil Mustermann SEPA-Test		100,00		-3.580,99
	06.03.2011	Kategorie: V.-Zweck:				
Heutiger Saldo:				Schlusssaldo:		-3.580,99 EUR